

LIFE BEAVER



Življenje z bobrom,
mokrišči in podnebnimi
spremembami

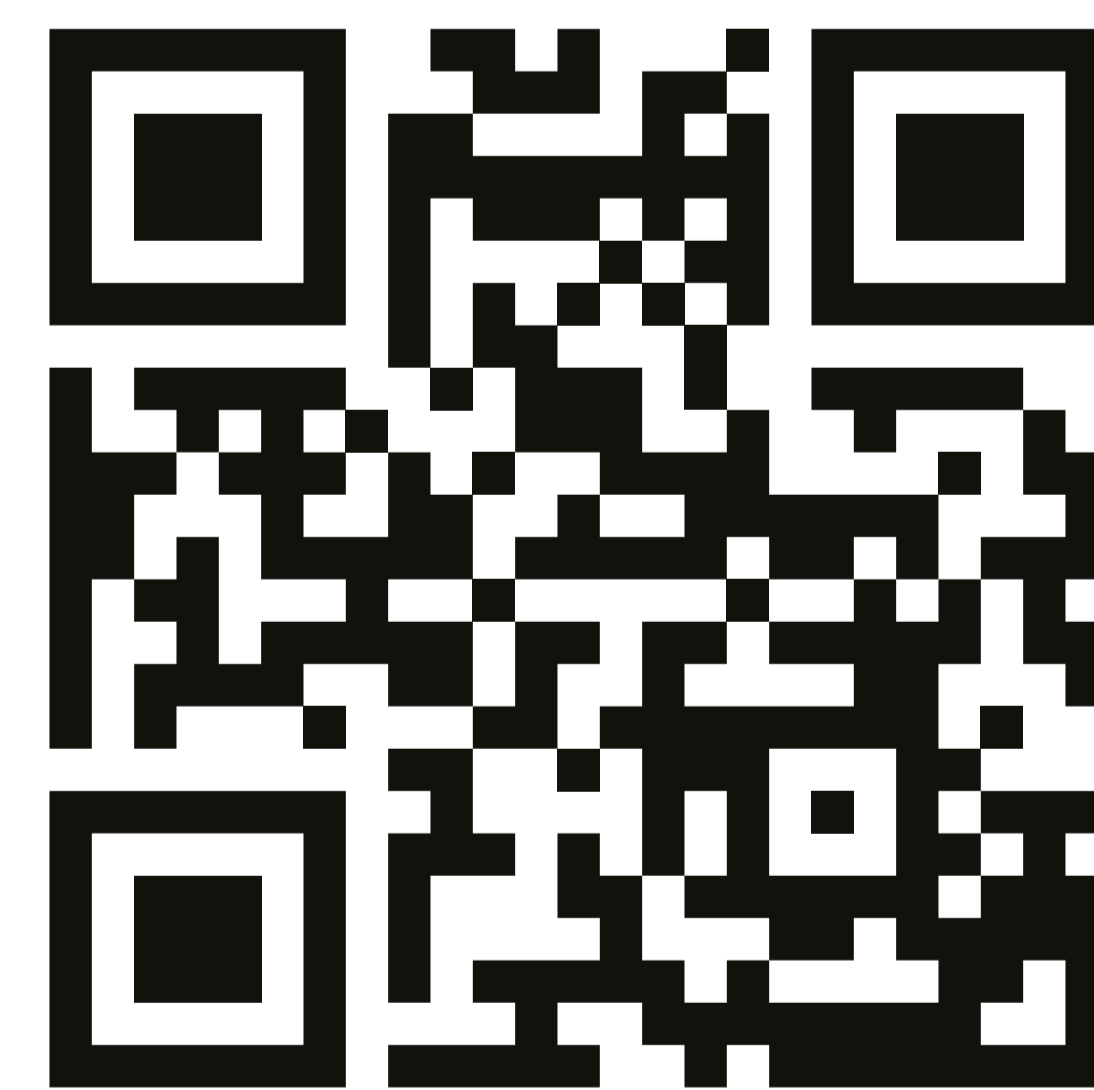
LIFE19 GIE/SI/001111



Kot dleta ostri oranžni glodači za ustnicami, poraščenimi s štrlečimi brki, veslast rep in plavutaste zadnje noge, trikotna glava z majhnimi očmi in uhli, zajeten trup, oblečen v rjav, kocast kožuh — to je bober, največji evropski glodavec. Na kopnem precej okoren, v vodi pa hiter, spreten plavalec in potapljač.

Mokrišča so njegov dom. Če jih ni, jih naredi. Bobrovi jezovi so trdne inženirske mojstrovine, ki prepuščajo in čistijo, a hkrati zadržujejo vodo. So mostovi za kune, lisice in druge živali, ki si nočejo zmočiti tačk. In so varna zavetja za ribe in druge vodne prebivalce. Bobrove livade so biodiverzitetna zakladnica vrst, ki izginjajo iz sodobnega sveta.

Bober gradi tudi za nas. Je mojster prilagajanja na podnebne spremembe, na suše in poplave. Ukrepa brezplačno in zanesljivo, skladno s smernicami za varstvo voda. Čeprav njegove odločitve včasih niso pogodu človeku, so za naravo vedno prave.



<https://life-beaver.eu/>



Največji evropski glodavec

Z okoli 2000 vrstami, združenimi v 389 rodov, so **glodavci** daleč najobsežnejši red sesalcev. So izjemno prilagodljiva živalska skupina, zato jih srečamo v vseh življenjskih okoljih, od polarne tundre do vroče puščave, v drevesnih krošnjah, v vodi in pod zemljo. Prednjačijo tudi po številčnosti osebkov. Prepoznamo jih po zobeh: v zgornji in spodnji čeljusti imajo le par dletastih sekalcev — glodačev, sledi vrzel, nato pa močni meljaki.

Bobri so največji glodavci severne zemeljske poloble. Naš, evropski bober (*Castor fiber*) ima edinega sorodnika istega rodu v Severni Ameriki: kanadskega bobra (*Castor canadensis*). Vrsti se razlikujeta le po širini repa, po obliki lobanjskih kosti in številu kromosomov, kar preprečuje križanje vrst. Po videzu ne moremo ločiti kanadske od evropske vrste.



Bober v številkah

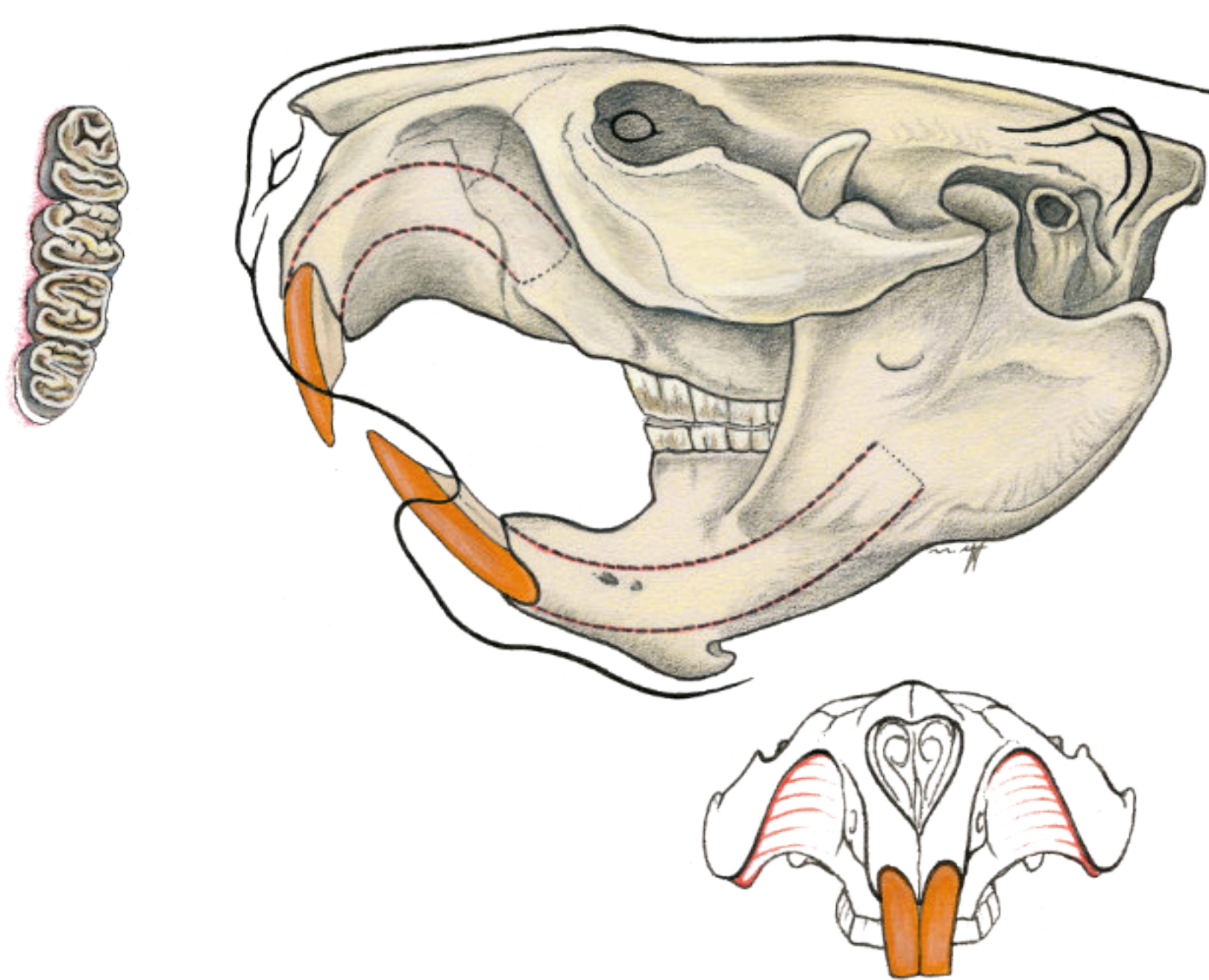
Telesna dolžina brez repa: 80 do 100 cm

Rep: dolžina 30 do 40 cm, širina do 17 cm

Telesna masa: 23 do 35 kg

Gostota kožuha: 12.000 do 27.000 dlak/cm²

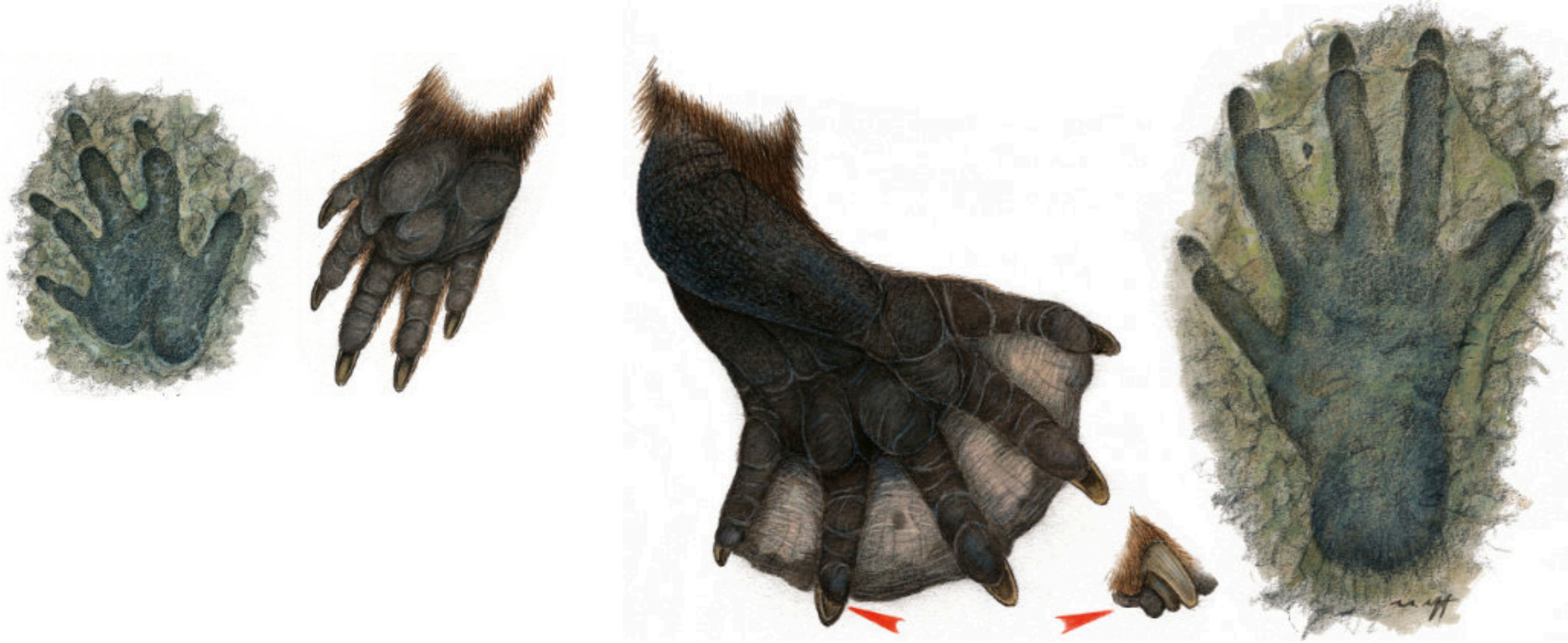
Odrasel bober tehta tudi več kot 30 kg in brez repa meri v dolžino dober meter. Čokato telo pokriva gost rjav kožuh. Je precej kratkoviden, a odlično voha in se z vohom tudi sporazumeva. Uhlji so majhni, a sliši zelo dobro. 📷 iStock



Bobrovo orodje so dletasti sekalci — glodači, ki neprestano rastejo, zato jih mora brusiti z glodanjem. Trdnost jim zagotavlja železo, ki zobno sklenino obarva značilno oranžno. Levo: močni meljaki so ojačani z značilnimi prečnimi skleninskimi gubami. Bober je edina žival, ki lahko podira drevesa. 📷 Ueli Iff



Bobrov značilno sploščen rep pokrivajo luske. Bober ga uporablja za krmilo, veslo, opozorilno napravo, za oporo pri glodanju dreves ali hoji po zadnjih nogah; v repu je zaloga tolšče za zimo, poleti pa rep potisne v hladno vodo in se tako ohlaja. 📷 Martina Vida



Med prsti zadnjih tac ima bober plavalno kožico. Prsti prednjih tac so prosti, a imajo močne kremplje; z njimi koplje, uporablja jih tudi kot roke, na katerih prenaša blato in veje za gradnjo pa tudi mladiče. 📷 Ueli Iff



Bober z udarcem repa po vodni gladini opozori svojo družino na nevarnost. 📷 Ueli Iff

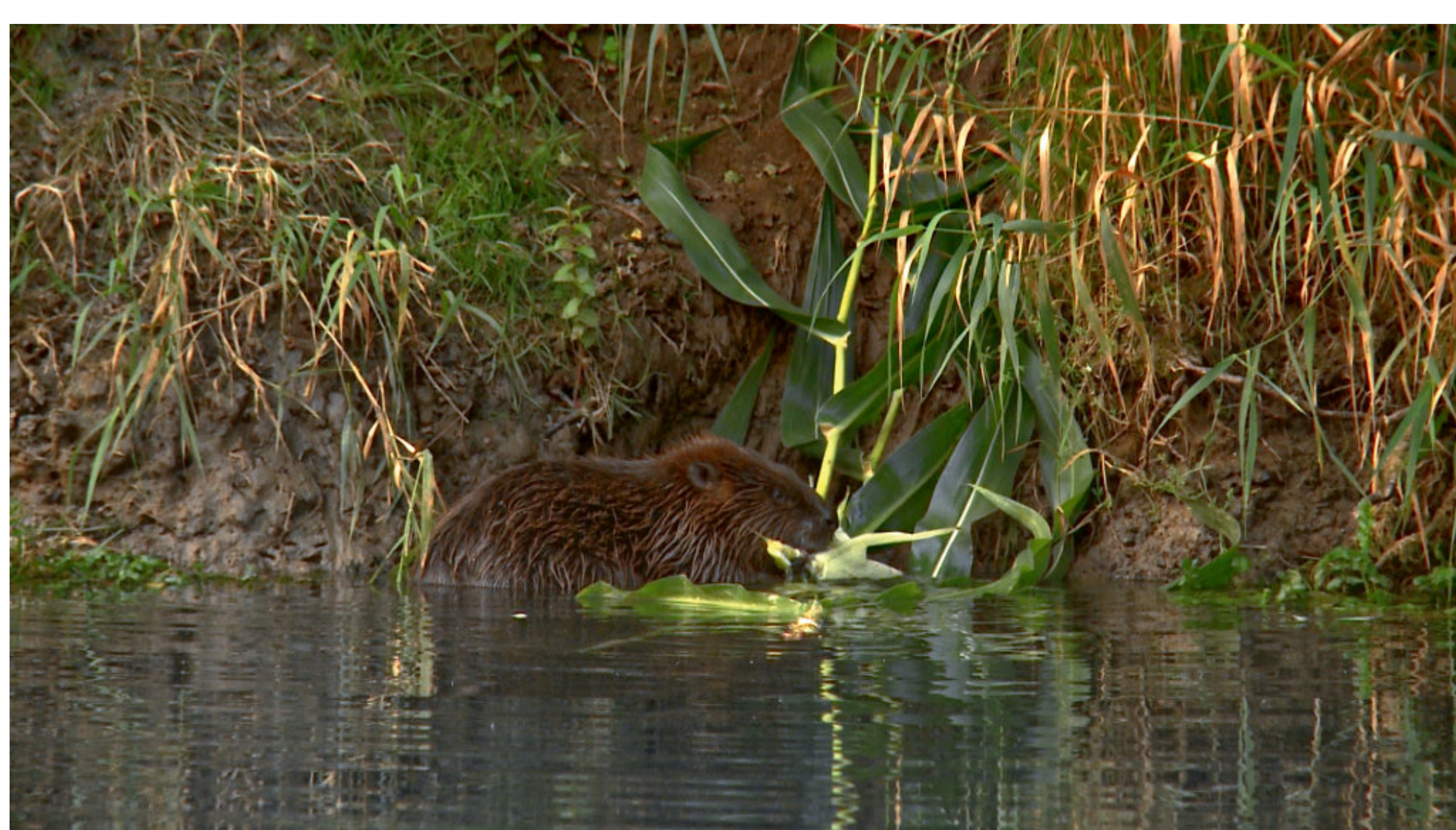




Veganski jedilnik

Bober je izključen rastlinojed. V njegovi prehrani so našteali več kot 450 rastlinskih vrst, izbira pa je močno odvisna od trenutne ponudbe v naravi. Od zgodnje pomladi do pozne jeseni se prehranjuje z zelmi in vodnimi rastlinami, pozimi pa gloda predvsem lubje grmičevja in lesnatih rastlin. Najraje ima mehkolesne vrste, kot so številne vrste vrb in topoli. Na bobrovem jedilniku se redkeje znajdejo tudi drugi listavci, kot so breze, hrasti, javorji, bresti, bukev in gaber; kjer ob vodah ni vrb in topolov,

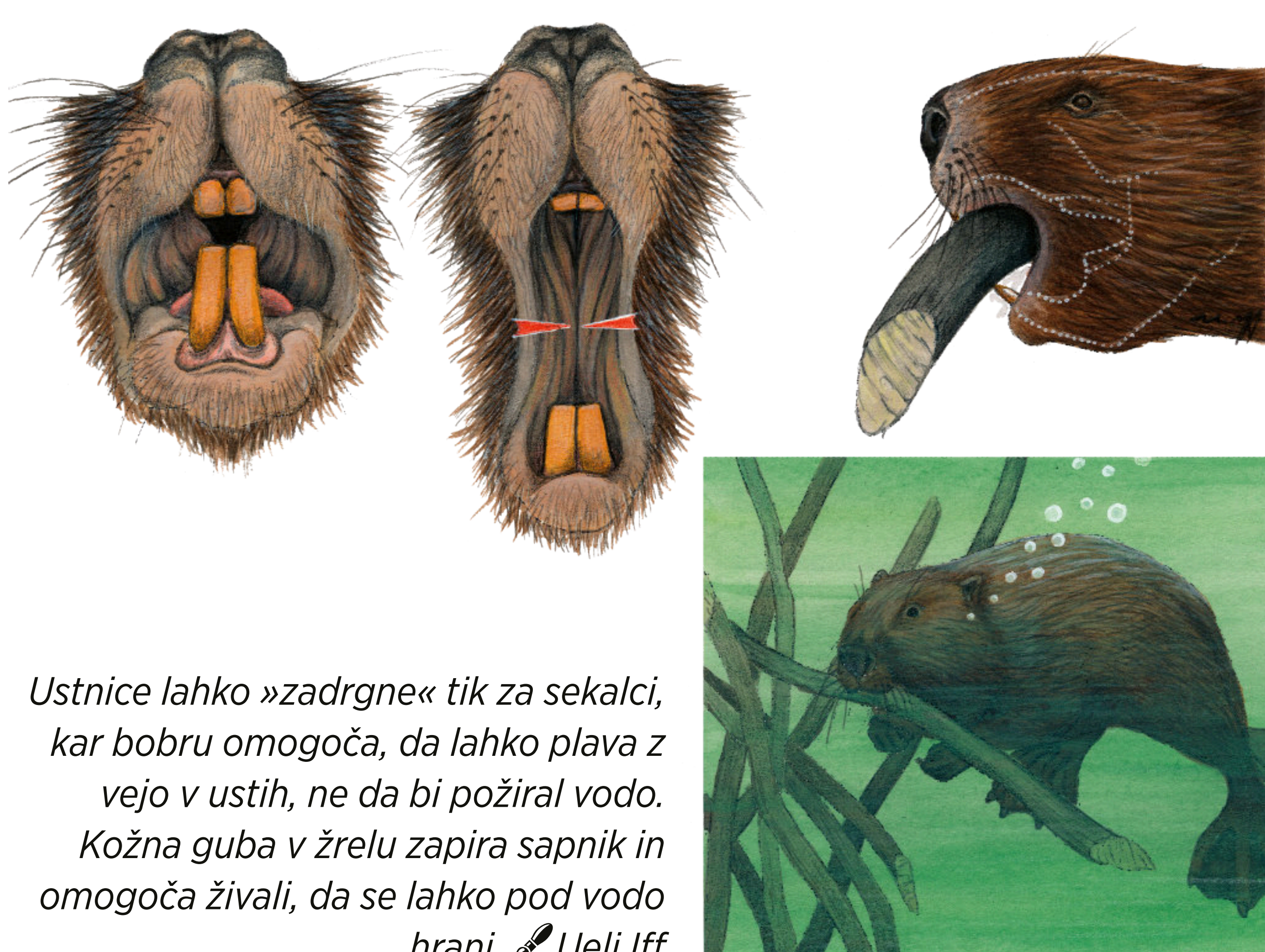
se rad loti leske, teknete pa mu tudi divja češnja in čremsa, tu in tam tudi kakšen iglavec, kot sta smreka in bor. Bober se ne bo lotil jelše, kostanja, lipe ali trdoleske, izognil pa se bo tudi bezgu. Podre sicer lahko drevesa s premerom več kot 1 m, vendar raje izbira manjša; 90 % podrtih dreves ima premer manjši od 10 cm, večina od teh celo manj kot 5 cm. Ko pogriže zelene dele, veje in les porabi za gradnjo bobrišča in jezov.



Bober se redko oddalji od vode več kot 20 metrov. Večinoma je to v primerih, ko je obrežna zarast odstranjena in na brežinah ne najde dovolj hrane. Tedaj zaide tudi na polja, travnike in v sadovnjake. Koruzno steblo odgrizne pri tleh in ga zvleče v vodo. 📷 Hasan Arnautović



Zmotno je prepričanje, da bober uživa les, saj celulozo le slabo prebavlja. Drevo podre, da pride do njegovih zelenih delov in mlade skorje poganjkov. Najbolj marljivo podira drevje od oktobra do decembra, precej manj v prvih mesecih leta. 🖋️ Ueli Iff



Ustnice lahko »zadrgne« tik za sekalci, kar bobru omogoča, da lahko plava z vejo v ustih, ne da bi požiral vodo. Kožna guba v žrelu zapira sapnik in omogoča živali, da se lahko pod vodo hrani. 🖋️ Ueli Iff



Za zimo si bobri pripravijo podvodno zalogo vej, vejic in zelatih rastlin, iz katerih naredijo splav in ga obtežijo z vejami drevesnih vrst, katerih ne uživajo. Foto: NPS Photo (vir: Wikimedia Commons contributors).

