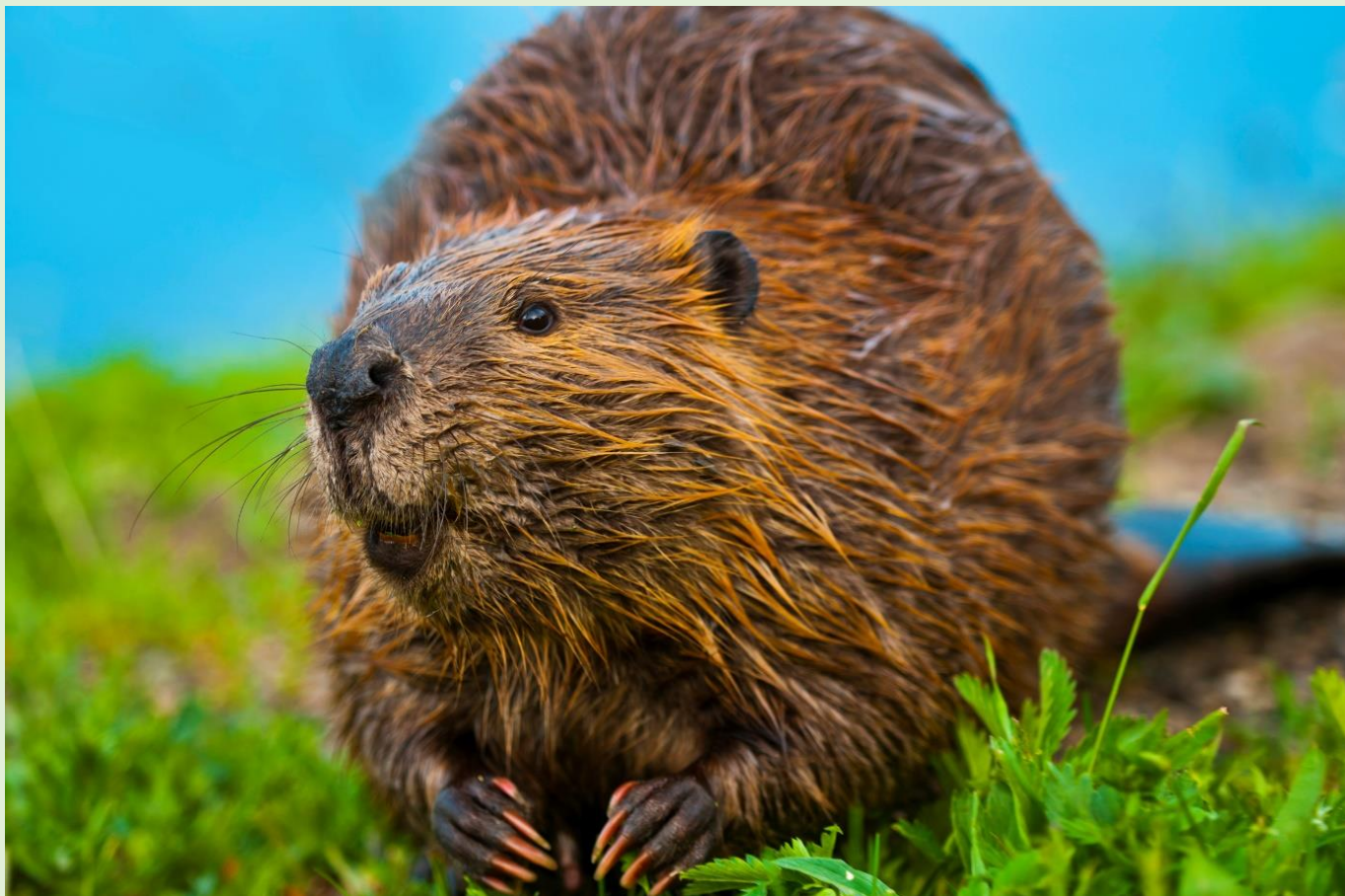


# VODNIK ZA OPAZOVANJE BOBROV



**ŽELITE VIDETI BOBRA IN NJEGOVE SLEDI V NARAVI?**

Z MALO SREČE VAM LAHKO USPE!

ZA VAS SMO PRIPRAVILI NEKAJ NAPOTKOV ZA LAŽJE OPAZOVANJE TEH ZANIMIVIH ŽIVALI, KI JIH IMENUJEMO TUDI EKOSISTEMSKI INŽENIRJI.



LIFE

**BEAVER**



*LIFE with the beaver,  
wetlands and  
climate change*

LIFE19 GIE/SV/001111

## KJE ŽIVIJO BOBRI?

V Sloveniji bobber poseljuje predvsem nižinske vodotoke v vzhodni in južni Sloveniji (porečje Krke, Kolpe, Save, Drave in Mure), širi pa se tudi v osrednji Sloveniji in celo na Gorenjskem (porečje Save). V strmih hribovitem svetu bobra ne najdemo. Prav tako njegova prisotnost še ni bila potrjena v jadranskem povodju ter v kraških ponikalnicah.

## NA KAJ MORAMO BITI POZORNI?

Bobri so zelo plašne in skrivnostne, pretežno nočno aktivne živali, kljub temu pa jih lahko z malo sreče in potrpežljivosti vidimo v naravi. Za opazovanje si vzemimo dovolj časa. Ko se sprehajamo ob reki ali potoku, bodimo pozorni na sledove bobrove prisotnosti - bobrove jezove iz vej in blata, bobrišča (luknje v brežini vodotoka, kjer bobri živijo), bobrove drče, obglodana drevesa in veje. Morda bomo lahko v bližini opazili tudi bobra.



**Obglodano drevo, sledovi zob (glodačev) in ostružki.**

Za opazovanje si izberimo primerno lokacijo, kjer smo opazili več različnih sledov bobrove prisotnosti. Pozorni bodimo, da se ne zadržujemo v neposredni bližini bobrišča (brloga), saj bi to bobre lahko zelo vznemirilo.

Ker bi jih brodenje po vodi preplašilo, se opazovanja lotimo z brega. Usedimo se (tako smo manj vidni) in čakajmo v tišini ter na primerni razdalji (vsaj 10 metrov od vode). Bobri so zelo tihe živali, predvsem ko prvič pridejo iz bobrišč, in najprej jih lahko izdajo večji mehurčki na gladini vode.

Pozorni bodimo tudi na pljuskanje in valovanje – morda žival takrat uzremo med plavanjem. Včasih bomo bobre celo slišali, kako glodajo drevesno lubje ali drugo rastlinje, saj znajo biti pri hranjenju zelo glasni. Ko bobra zagledamo, opazujemo tudi njegovo vedenje in smer premikanja. Če se potopi pod gladino, mu lahko poskušamo z razdalje tiho slediti.

***Ne povzročajmo hrupa, saj imajo bobri odličen sluh in bi nas lahko hitro zaznali ter se poskrili. Prav tako se jim nikaar ne poskušajmo preveč približati, da jih ne vznemirimo; vedno jih opazujemo z razdalje. Od živali moramo biti oddaljeni najmanj 10 metrov, raje več kot manj.***



**LIFE BEAVER**



*LIFE with the beaver,  
wetlands and  
climate change*

LIFE19 GIE/SV/001111

### ***Bobrišče in vstopno – izstopno mesto (drčja).***

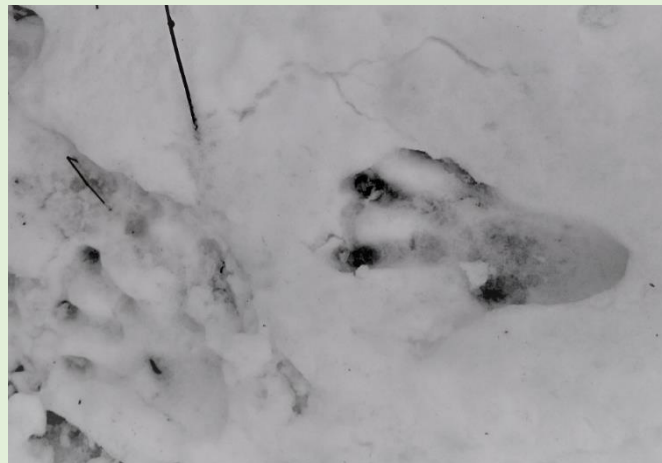


### **KDAJ JE NAJPRIMERNEJŠI ČAS ZA OPAZOVANJE?**

Bobri so najbolj aktivni ponoči ter ob zori ali mraku. Idealen čas za opazovanje je približno eno uro pred in po sončnem vzhodu oziroma zahodu. Opazujemo jih sicer lahko vse leto, a največ možnosti, da jih uzremo, imamo pozno spomladi in poleti, ko so dnevi daljši in bobri včasih še v svetlem prilezejo iz bobrišč.



***Bobrov jez.***



***Odtisi zadnjih tac.***

### **KAJ POTREBUJEMO?**

Za opazovanje bobra priporočamo primerno obutev (npr. gumijaste škornje), saj je okolica vodotokov lahko blatna in zamočvirjena. Zlasti v hladnejšem delu leta bodo prišla prav tudi vodoodporna oblačila zemeljskih oziroma nevpadljivih barv. Če jih bomo opazovali dlje časa, ne pozabimo na podlogo za sedenje. Tudi daljnogled nam lahko pride prav za opazovanje z večje razdalje.

Pri uporabi fotoaparata ne uporabljajmo bliskavice, saj bi to lahko živali vznemirilo.

Ker bobri izredno dobro vohajo (z vohom si na primer pomagajo pri iskanju hrane in orientiranju v prostoru), pazimo, da ne bomo oddajali močnih vonjav (parfume in kolonjske vodice raje prihranimo za kakšno drugo priložnost :). Pozorni bodimo tudi, da veter ne piha v smeri od nas proti bobrom.



**THE BEAVER**



*LIFE with the beaver,  
wetlands and  
climate change*

LIFE19 GIE/SI/001111

## ALI LAHKO S SEBOJ PRIPELJEM PSA?

Pse in druge domače živali pustimo doma, saj bi bobre lahko vznemirile in tako zmanjšale možnosti za srečanje z njim.

## POZORNI BODIMO TUDI NA DRUGE PREBIVALCE REK IN POTOKOV

Med opazovanjem bobra pazimo, da ne motimo ostalih prebivalcev vodotokov, travnikov in gozdov. Ne odstranjujemo listja ali drevesnih vej, zato da bi bolje videli v strugo potoka. Vedno opazujemo z razdalje. Morda bomo uzrli tudi katerega od bobrovih sosedov – vidro, kačje pastirje, vodne ptice in druge živalske ter rastlinske vrste.

## KAKO RAZLIKUJEMO BOBRA OD DRUGIH SESALCEV, KI ŽIVIJO V NAŠEM SLADKOVODNEM OKOLJU?

### Značilnosti bobra

Bober je največji evropski glodavec, v svetovnem merilu pa ga po velikosti prekaša samo južnoameriška kapibara. Odrasla žival v povprečju tehta 18 do 20 kg (največ 35 kg). Dolžina glave in trupa je 75-100 cm in dolžina repa od 30-40 cm. Čokato telo pokriva gost rjav kožuh. Za bobra so značilni dletasti prednji zobje – glodači. So zelo trdni, vsebujejo železo, ki jim daje značilno oranžno barvo. Rep je sploščen in pokrit z luskami, služi mu kot opora pri hoji in krmilo pri plavanju.

Na kopnem je bober slabše okreten in hodi po vseh štirih, na kratke razdalje pa včasih tudi samo po zadnjih tacah. Veliko bolje se znajde v vodi, saj je zelo spreten plavalec in potapljač; pod vodo zdrži do 15 minut. Redko se od nje oddalji več kot 20 metrov.

Bober je izključno rastlinojed. Od zgodnje pomladi do pozne jeseni se prehranjuje z zelmi in vodnimi rastlinami, v zimskem času pa so na jedilniku predvsem lubje in poganjki lesnatih rastlin. Najraje ima mehcolesne vrste (vrbe in topole).

V Sloveniji je bober domorodna in strogo zavarovana vrsta. Zavarovani so tudi njegovi jezovi in bobrišča.



*Bober.*

### Značilnosti vidre

Vidra spada v družino kun. Je zver, ki večino časa preživi v ali ob vodi. Hrani se z ribami, raki, mehkužci in dvoživkami. Ima vitko telo dolžine do 1,2 m ter dolg, v prerezu okrogel rep, ki zavzema dobro tretjino telesne dolžine. Telesne mere in masa živali so odvisne od starosti in spola, velike pa so tudi individualne razlike: samice tehtajo največ 8 kg, samci do 12 kg.



**LIFE BEAVER**



*LIFE with the beaver,  
wetlands and  
climate change*

LIFE19 GIE/SI/001111

Glava je podobne oblike kot pri ostalih kunah. Zobovje je zversko, podočniki so močni in ostrí.

Podobno kot bober je tudi vidra pretežno nočno aktivna žival, zato jo bomo podnevi težko videli. Z malo sreče pa lahko opazimo njene iztrebke, s katerimi markira svoje ozemlje. Iztrebki so najpogosteje vidni ob vodotokih na izpostavljenih mestih (na primer na vrhu rečnih sipin) ali pod mostovi. Vonj imajo po ribah, v njih pa so pogosto vidni sledovi lusk.

V Sloveniji je vidra domorodna in strogo zavarovana vrsta.



**Vidra.**

### Značilnosti nutrije

Nutrija je v Sloveniji tujerodna vrsta. Izhaja iz Južne Amerike, v Evropo pa so jo pripeljali z namenom vzreje za pridobivanje krzna. Tako kot bober tudi nutrija spada v red glodavcev in je izključno rastlinojeda žival. Osebki so veliki 50-80 cm, od česar lahko rep predstavlja 30-50 cm. Tehtajo v povprečju 2-4 kg, redkeje več. Glava je nekoliko podobna bobrovi in tudi sprednji zobje (glodači) so oranžne barve. V nasprotju z bobrom pa ima nutrija okoli gobčka bele dlake in tudi veliko več brkov. Rep ni ploščat kot pri bobru, ampak v prerezu okrogel.



**Nutrija.**

### Značilnosti pižmovke

Pižmovka spada v družino voluharic in je najmanjša od naštetih vrst. Osebki so dolgi 25-40 cm, rep meri 20-25 cm, težki so 0.6-2 kg. Pri nas je tujerodna vrsta, saj izhaja iz Severne Amerike. Tudi njo so, podobno kot nutrijo, v Evropo



**THE BEAVER**



*LIFE with the beaver,  
wetlands and  
climate change*

LIFE19 GIE/SI/001111

naselili zaradi krznarske industrije. Njen rep je - v nasprotju z bobrovim - sploščen bočno in pokrit z roženimi obročki. Hrani se predvsem z vodnimi in močvirskimi rastlinami, pleni pa tudi rake in školjke.



**Pižmovka.**

## EKOLOŠKI POMEN BOBRA

Bober poseljuje vse vrste celinskih voda. Je ekosistemski inženir, ki lahko s svojimi gradbenimi mojstrovini, kot so načrtno podiranje drevja ter gradnja bobrišč in jezov, bistveno spremeni in obogati vodne ekosisteme. Bobrovi posegi ustvarjajo in vzdržujejo mokrišča, stranske rečne rokave in predele z različnimi hitrostmi vodnega toka. S tem prispevajo k blaženju podnebnih sprememb (poplav in suš), zmanjševanju količine toplogrednih plinov ter čistejši površinski in podzemni vodi. Bober je ključna vrsta v naravi, njegova prisotnost pomembno povečuje biodiverzitetu vodnih in kopenskih rastlin in živali.

## KJE LAHKO IZVEM VEČ O BOBRIH?

**Več o bobrih lahko izveste na spletni strani projekta LIFE BEAVER: <https://life-beaver.eu>. Če imate v zvezi z bobri kakšno vprašanje, nam lahko pišete na [life-beaver@lutra.si](mailto:life-beaver@lutra.si).**

Natančnejše informacije o možnih lokacijah opazovanja bobrov in morebitnih vodenih terenskih ogledih bobrovih sledov v naravi lahko dobite tudi pri upravljalcih zavarovanih območij:

Krajinski park Goričko: [www.park-goricko.org](http://www.park-goricko.org)

Kozjanski regijski park: [www.kozjanski-park.si](http://www.kozjanski-park.si)

Krajinski park Kolpa: [www.kp-kolpa.si](http://www.kp-kolpa.si)

Zavod za varstvo narave: [www.zrsvn-varstvonarave.si](http://www.zrsvn-varstvonarave.si)

*Vodnik je bil izdelan v sklopu projekta LIFE BEAVER – Življenje z bobrom, mokrišči in podnebnimi spremembami in je sofinanciran iz sredstev LIFE, finančnega instrumenta Evropske unije za Okolje in podnebne ukrepe ter Ministrstva za okolje in prostor. Vsebina dokumenta izraža izključno stališča avtorjev. Zanj in za morebitno iz nje izhajajočo uporabo informacij Evropska izvršna agencija za podnebje, infrastrukturo in okolje (CINEA) ter Evropska komisija ne prevzemata odgovornosti.*



**LIFE with the beaver,  
wetlands and  
climate change**